



UNE ÉLÉGANCE TOUTE CLASSIQUE

TEXTE : MARIANNE GHIRARDI
PLANS : JULIETTE MARIE

Deux façades claires, aux lignes sobres et symétriques : voici une grande « maison de maîtres », bien faite pour s'inscrire avec bonheur dans tous les paysages de l'Île-de-France.

Son architecture rappelle celle des hôtels particuliers du XVIII^e siècle. Construite en parpaings, cette maison à étage de 160 m² habitables présente aux visiteurs une façade régulière, ornée de discrètes modénatures plus claires : corniche

de pierre reconstituée ourlant le toit, encadrements de fenêtre et chaînages d'angle. La seule fantaisie qui ose braver la rigueur rectiligne de cette façade est la courbe douce de la fenêtre médiane de l'étage. Les gouttières et descentes en aluminium mouluré se fondent dans la teinte

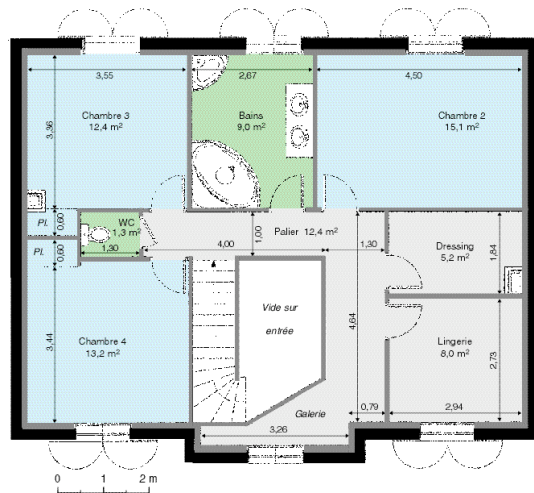
UNE VRAIE MAISON DE VILLE À LA CAMPAGNE, RÉALISÉE DANS LE PLUS PUR STYLE CLASSIQUE DE L'ÎLE-DE-FRANCE PAR MAISONS FOSCHIA.

MAISONS FOSCHIA
Constructeur régional (Île-de-France)
7, rue de Gournay, 77500 Chelles
Tél. : 01 60 08 33 22
E-mail : foschia@wanadoo.fr

REZ-DE-CHAUSSÉE



ÉTAGE



CÔTÉ JARDIN, L'ACCÈS S'OPÈRE PAR DES PORTES-FENÊTRES.

claire des murs. Les deux lanternes qui flanquent la porte d'entrée sont en fer forgé, comme les garde-corps ouvragés des fenêtres. Côté jardin, la façade est tout aussi symétrique, percée de trois portes-fenêtres identiques au rez-de-chaussée, et de trois fenêtres à l'étage. La toiture repose sur une charpente traditionnelle, couverte de tuiles plates de terre cuite.

■ Et l'intérieur ?

Gravisons les trois marches de pierre du perron et entrons. Un hall de 9 m² nous accueille, un beau volume éclairé en hauteur par la fenêtre arquée de l'étage. Tout de suite à droite, après le placard, on pénètre directement dans le salon. En face, dans la cheminée à foyer ouvert, flambe un beau feu de bois. Si l'on craint les courants d'air, rien n'est plus facile que de prolonger la cloison et d'y installer une double porte, afin de fermer le salon côté entrée. Car chez Foschia, on se plie aux moindres désirs des clients. Pareillement, entre la cuisine et le coin repas, la cloison oblique peut rester ouverte pour faciliter les passages, ou bien supporter une porte, éventuellement battante...

Revenons dans le hall par la porte de la cuisine. Nous voici devant l'escalier qui mène à l'étage. Ici, il est en bois, mais il pourrait être en pierre avec une rampe en fer forgé, assorti à un dallage de sol également en pierre : il n'y a qu'à demander, mais c'est un peu plus cher ! Bien isolée du reste du rez-de-chaussée, la chambre attenante, peut loger une garde d'enfant ou un invité. À l'étage nous attendent trois belles chambres. Celles des enfants (3 et 4) occupent l'aile

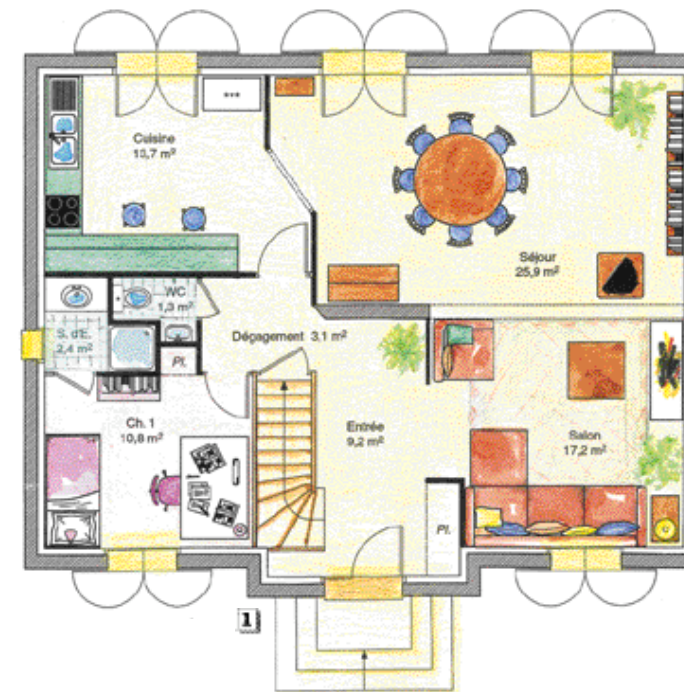
gauche, tandis que l'aile droite paraît réservée aux parents. Ils y possèdent une grande chambre de 15 m² avec un dressing attenant, que les maîtres d'ouvrage ont préféré ici sans communication directe avec la chambre ; mais il suffit d'ouvrir une porte dans la cloison pour la rétablir.

Les chambres de l'étage ont un sol tendu de moquette ou de parquet qui, comme les carrelages et faïences des salles d'eau, seront de qualité et choisis par les clients chez les fournisseurs de Maisons Foschia. Question chauffage, la plupart des acquéreurs, pour des raisons économiques, choisissent le gaz. Mais on peut opter pour le fioul ou l'électricité. Il se fera par une dalle chauffante au sol, des radiateurs ou toute autre solution mixte.

Le prix de cette maison est difficile à évaluer : il varie énormément en fonction des prestations choisies. À titre purement indicatif, disons qu'elle peut être réalisée à partir de 1 150 000 F, en version « habitable, prête à décorer », notamment la cuisine, livrée en attente de son « cuisiniste ».

■ Une entreprise familiale

Maisons Foschia est une entreprise générale de bâtiment spécialisée dans la restauration et la construction de maisons individuelles haut de gamme. Cette entreprise familiale, implantée à Chelles, construit, uniquement sur mesure, entre douze et quinze maisons par an, depuis 1959, dans les départements 77, 91, 93 et 94. Son adhésion à l'UNCFI (Union nationale des constructeurs de maisons individuelles), garantit sa haute fiabilité. ■



1 REZ-DE-CHAUSSÉE

LA CUISINE, SANS ÊTRE AMÉRICAINNE, OUVRE LARGEMENT SUR LE SÉJOUR.

DANS LE COIN REPAS, UNE GRANDE TABLE RONDE POUR HUIT COUVERTS.

DEVANT LA CHEMINÉE, UNE CHAUFFEUSE D'ANGLE ET UN GRAND CANAPÉ À GÉOMÉTRIE VARIABLE. LE TÉLÉVISEUR SUR TABLE ROULANTE S'ORIENTE TANTÔT VERS LE COIN REPAS, TANTÔT VERS LE SALON.

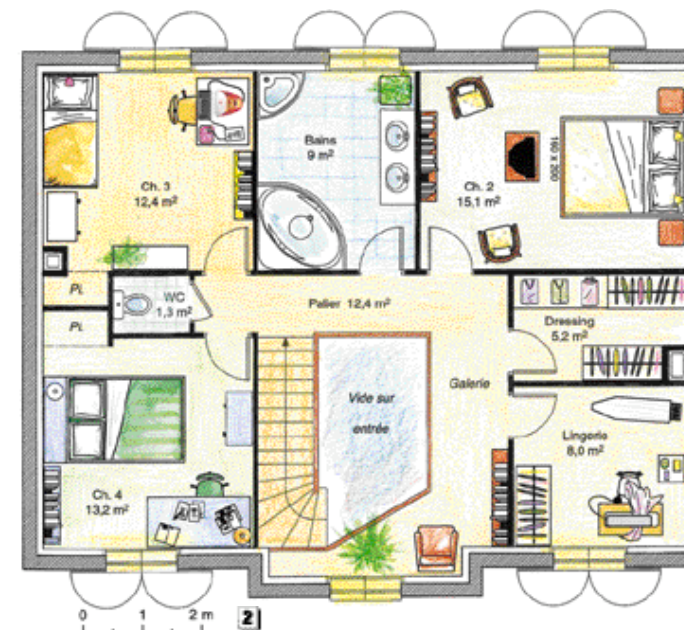
2 ÉTAGE

UNE SEULE SALLE DE BAINS POUR TOUT L'ÉTAGE, MAIS VASTE, AVEC BAIGNOIRE D'ANGLE, DOUCHE ET DOUBLE VASQUE.

LES PARENTS SE SONT ALLOUÉ UNE GRANDE CHAMBRE OÙ NOUS AVONS PLACÉ UN LIT DE 1,60 M DE LARGE. EN ANNEXE, ILS DISPOSENT D'UN DRESSING, TANDIS QUE LES CHAMBRES DES ENFANTS ONT CHACUNE UN PLACARD.

LA « LINGERIE » EST UNE PIÈCE FORT UTILE POUR LA COUTURE ET LE REPASSAGE.

AU BOUT DE LA « GALERIE », NOUS AVONS INSTALLÉ UN PETIT COIN LECTURE.



3 Zoom

UNE AUTRE FAÇON DE MEUBLER LA CHAMBRE DES PARENTS.

ICI LE LIT, TOUJOURS DE 1,60 M DE LARGE, REGARDE VERS LA FENÊTRE. UNE COIFFEUSE AVEC MIROIR REMPLACE LA BIBLIOTHÈQUE.

